

# PLANO DE CONTINGÊNCIA para a COVID-19

Estabelecimento de Educação/ Ensino Infantil e fundamental séries  
iniciais.

**Escola Municipal Barra da Prata**

**PLANCON-EDU/ESCOLAS COVID-19**

VITOR MEIRELES,  
OUTUBRO de 2020



**Modelo de Plano de Contingência de Proteção e Defesa Civil para  
Escolas do Ensino Fundamental e Médio.**

**Este Modelo de Plano de Contingência foi elaborado e aprovado no âmbito do Comitê Técnico Científico da Defesa Civil do Estado de Santa Catarina e vem acompanhado do Caderno de Apoio ao Plancon-Edu/COVID-19.**

**Governador do Estado de Santa Catarina  
Carlos Moisés da Silva**

**Chefe da Defesa Civil do Estado de Santa Catarina  
João Batista Cordeiro Junior**

**Diretor de Gestão de Educação  
Alexandre Corrêa Dutra**

**Equipe que elaborou o Modelo de Plano de Contingência**

**Coordenação: Mário Jorge C. C. Freitas - Associação Brasileira de Pesquisa Científica, Tecnológica e Inovação em Redução de Riscos e Desastre (ABP-RRD)**

**Sub- Coordenação: Cleonice Maria Beppler - Instituto Federal Catarinense (IFC)**

**Caroline Margarida - Defesa Civil do Estado de Santa Catarina (DCSC) (relatora)**

**Fabiana Santos Lima - Universidade Federal de Santa Catarina (UFSC)**

**Francisco Silva Costa - Universidade do Minho (UMinho/Portugal)**

**Janete Josina de Abreu - Universidade Federal de Santa Catarina (UFSC)**

**Pâmela do Vale Silva - Universidade Federal do Rio Grande do Sul (UFRGS)**

**Paulo Henrique Oliveira Porto de Amorim - Instituto Federal de Santa Catarina (IFSC)**

**Regina Panceri - Defesa Civil do Estado de Santa Catarina (DCSC) (relatora)**

**Colaboradores Externos**

**Prof. Eduardo R. da Cunha - Colégio Bom Jesus - Unidade Pedra Branca/Palhoça/SC**

**Prof. Josué Silva Sabino - Escola Básica Padre Doutor Itamar Luis da Costa - Imbituba/SC**

**Profa. Rute Maria Fernandes - Secretaria Municipal de Educação, Cultura e Esportes (SEDUCE) - Imbituba/SC.**

**MsC. Maria Cristina Willemann - Epidemiologista - Mestre em Saúde Pública**

**Comissão escolar EM Barra da Prata**

**Cleia Lorini- Representante das Entidades Colegiadas**

**Prof.<sup>a</sup> Noeli Sepka- Representante do Quadro de Professores**

**Natália Dequado Cadena- Representante de Outros Trabalhadores**

**Brenda Laís Salvador- Representante dos Estudantes**

**Joicemeri Montibeller Wassin- Representante das Famílias dos Estudantes**

**Gestora- Maria Bieléski- Representante do Gestor**

## 1. INTRODUÇÃO

A COVID-19 é uma doença infecciosa emergente, causada por um vírus da família dos Corona vírus — o SARS-CoV-2 (de forma simplificada, como faz a OMS, 2019-nCoV) identificado pela primeira vez em Wuhan, na China, em dezembro de 2019.

Em 30 de janeiro, o Comitê de Emergência da Organização Mundial de Saúde (OMS) decretou Emergência de Saúde Pública de Âmbito Internacional. Em 11 de março, tomando em consideração a amplitude de sua distribuição mundial, veio a ser classificada como pandemia. Segundo a OMS, para configurar uma pandemia são necessárias três condições:

- 1) ser uma nova doença que afeta a população;
- 2) o agente causador ser do tipo biológico transmissível aos seres humanos e causador de uma doença grave; e
- 3) ter contágio fácil, rápido e sustentável entre os humanos.

A ocorrência da COVID-19, bem como as medidas a tomar, se integram na Política Nacional de Proteção e Defesa Civil, definida pela Lei nº 12.608, de 10 de abril de 2012. Efetivamente estamos em estado de calamidade pública decretada em decorrência de um desastre de natureza biológica, que se insere na rubrica “doenças infecciosas virais” (conforme o COBRADE nº 1.5.1.1.0). No Brasil, o Congresso Nacional reconheceu, para fins específicos, por meio do Decreto Legislativo nº 6, de 20 de março, a ocorrência do estado de calamidade pública nos termos da solicitação do Presidente da República.

Em Santa Catarina, o acionamento do Centro Integrado de Gerenciamento de Riscos e Desastres - CIGERD ocorreu no dia 14 de março, quando foi deflagrada a “Operação COVID-19 SC”. No dia 17 de março, o governo do Estado decretou situação de emergência, através do Decreto nº 515, por conta da pandemia de Corona vírus. O Decreto nº 562, de 17 de abril de 2020, declarou estado de calamidade pública em todo o território catarinense, nos termos do COBRADE nº 1.5.1.1.0 - doenças infecciosas virais, para fins de enfrentamento à COVID-19, com vigência de 180 (cento e oitenta) dias, suspendendo as aulas presenciais nas unidades das redes de ensino pública e privada, sem prejuízo do cumprimento do calendário letivo, até 31 de maio. Este Decreto foi alterado por outro de número 587, de 30 de abril, que suspendeu as aulas nas unidades das redes de ensino pública e privada por tempo indeterminado. O Decreto nº 630, de 1º de junho, suspendeu até 2 de agosto de 2020 as aulas presenciais nas unidades das redes de ensino pública e privada, sem prejuízo do cumprimento do calendário letivo, o qual deverá ser objeto de reposição oportunamente. Em 16 de junho, o Ministério da Educação publicou a Portaria nº 544 que dispõe sobre a substituição das aulas presenciais por aulas em meios digitais, enquanto durar a situação de pandemia do novo Corona vírus - COVID-19. E, em 18 de junho, a Portaria nº 1.565 que estabeleceu orientações gerais visando à prevenção, ao controle e à mitigação da transmissão da COVID-19, e à promoção da saúde física e mental da população brasileira, de forma a contribuir com as ações para a retomada segura das atividades e o convívio social seguro.

O calendário escolar deverá ser adaptado de forma a diminuir os danos causados pela suspensão das aulas. Deverão seguir, até que novas publicações sejam realizadas, a Medida Provisória 934 (Brasil, 2020d) que flexibiliza os 200 dias letivos, mantendo a obrigatoriedade das 800 horas de atividades educacionais anuais; e o parecer n. 5/2020 do Conselho Nacional de Educação (Brasil, 2020a).

O impacto potencial da COVID-19 é elevado devido a, entre outros aspectos:

- a) a propagação do vírus ser fácil e rápida;

- b) a transmissão ocorrer enquanto o paciente está assintomático ou tem sintomas leves (5 até 14 dias);
- c) a doença ter consequências agravadas, para além de idosos, em certos grupos populacionais com grande expressão no Brasil, como diabéticos, hipertensos e com problemas cardíacos;
- d) a possibilidade de gerar sobrecarga nos sistemas e serviços de saúde e assistência social (podendo gerar sua ruptura), na fase exponencial da contaminação;
- e) a taxa de mortalidade pode atingir, em certos contextos, números preocupantes.

Considerando que a transmissão do agente infeccioso se faz por contágio interpessoal, é fundamental promover a preparação das instituições, organizações e serviços para uma resposta efetiva e oportuna, que ajude a diminuir a amplitude e ritmo da infecção e a mitigar seus impactos, especialmente, o número de vítimas mortais. A estratégia a seguir deve estar alinhada com as indicações do Ministério da Saúde (MS) e da Organização Mundial de Saúde (OMS) e outras indicações de órgãos de governos federal, estadual e municipal. As atividades a desenvolver devem ser sempre proporcionais ao nível de risco definido pelas instituições responsáveis.

As experiências já reconhecidas nos casos mais bem-sucedidos de controle provam que a preparação para uma epidemia começa (ou deve começar) antes dela ocorrer. Se tal não ocorreu (ou só ocorreu parcialmente), mais importante se torna que a prevenção se inicie logo aos primeiros sinais de casos provenientes de outros países (ou regiões), com reforço na fase de transmissão local e, obviamente, maior destaque na fase de transmissão comunitária ou sustentada. Entre as medidas adotadas desde cedo pelos países melhor sucedidos no controle à COVID-19, constam-se a realização massiva de testes com isolamento de casos detectados e quebra de cadeias de transmissão, medidas de reforço da higiene individual e comunitária, comunicação eficaz e adequada e conscientização efetiva, mas dando devido realce a riscos e consequências em caso de negligência de medidas de distanciamento social (de vários graus e ordem), obrigatórias ou voluntárias, com proibição de aglomerações.

Um instrumento de planejamento e preparação de resposta a eventos adversos de quaisquer tipos, previstos na Codificação Brasileira de Desastres - COBRADE, é o Plano de Contingência de Proteção e Defesa Civil (PLANCON-PDC). Nele se define(m) e caracteriza(m) o(s) cenário(s) de risco, se explicitam os níveis de risco/prontidão considerados e se estabelecem as dinâmicas e ações operacionais a implementar em cada um desses níveis, quando da iminência ou ocorrência do evento adverso a que o(s) cenário(s) de risco(s) alude(m), incluindo questões de comunicação, protocolos operacionais, recursos humanos a mobilizar, recursos/materiais a utilizar e sistema de coordenação operacional, através da previsão e acionamento de um Sistema de Comando de Operação (SCO) para gestão de crise. Os planos de contingência deverão em princípio ser elaborados em fase de normalidade ou, quando muito, prevenção, ou seja, antes da ocorrência do evento extremo. Na presente situação estão sendo elaborados em plena etapa de mitigação, já na fase de resposta.

Escola Municipal Barra da Prata, face à atual ameaça relacionada com a COVID-19, e tendo em conta a sua responsabilidade perante à comunidade escolar/acadêmica (alunos, professores, funcionários e familiares destes), elaborou o presente PLANO DE CONTINGÊNCIA (PLANCON-EDU/COVID-19). O Plano está alinhado com as metodologias para elaboração de Planos de Contingência da Defesa Civil de Santa Catarina e as orientações nacionais e internacionais (nomeadamente, Ministério da Saúde e Organização Mundial de Saúde, bem como Secretarias de Estado de Saúde e de Educação).

O Plano de Contingência Escolar para a COVID-19, a partir de cenários de risco identificados, define estratégias, ações e rotinas de resposta para o enfrentamento da epidemia da nova (COVID-19), incluindo eventual retorno das atividades presenciais, administrativas e escolares. O conjunto de medidas e ações ora apresentado deverá ser aplicado de modo articulado, em cada fase da evolução da epidemia da COVID-19.

## 2. ENQUADRAMENTO CONCEITUAL DE REFERÊNCIA

A estrutura do PLACON-EDU da Escola Municipal Barra da Prata obedece ao modelo conceitual ilustrado na Figura 1.

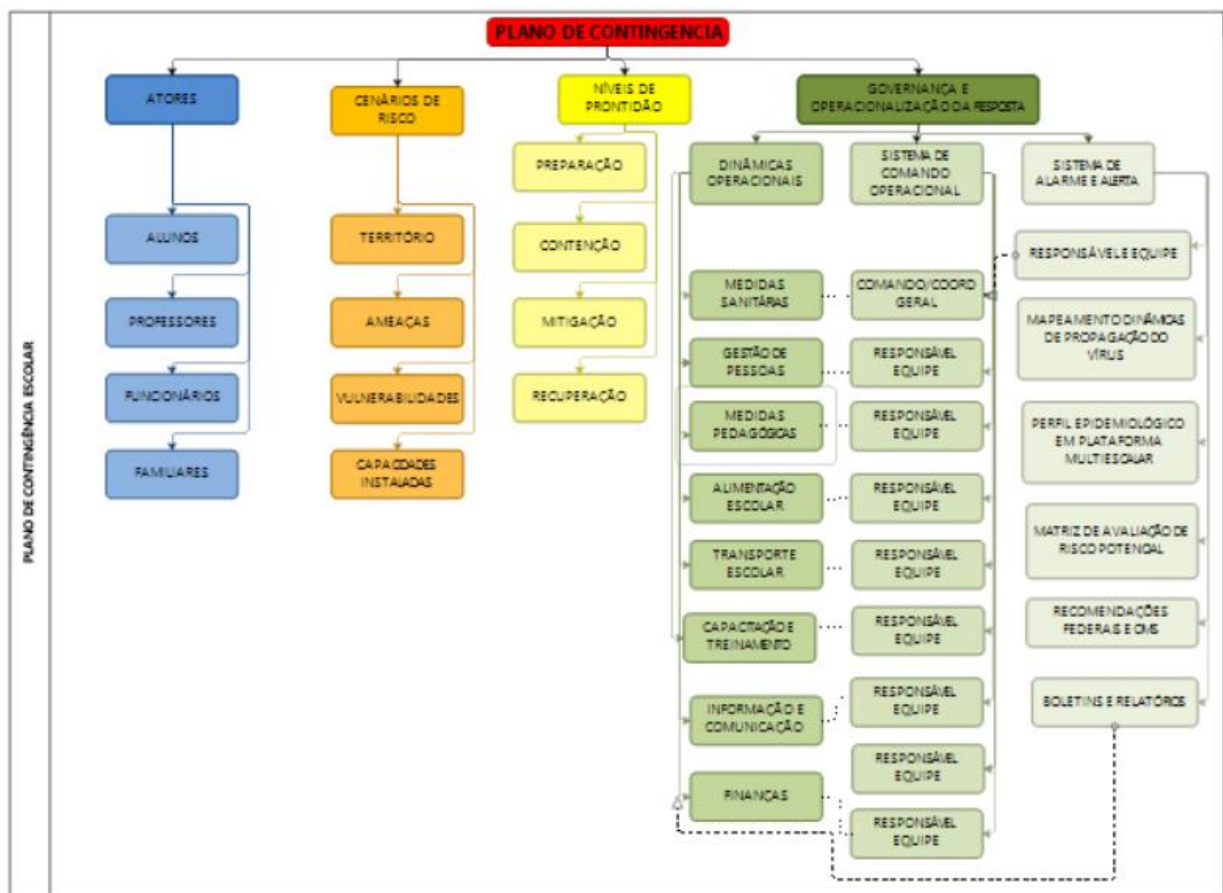


Figura 1. Mapa conceitual de estrutura do Plano.

### 3. ATORES/POPULAÇÃO ALVO

**Público alvo: alunos, professores, funcionários e familiares da Escola Municipal Barra da Prata**

**A maioria dos estudantes são filhos de agricultores, que residem, em muitos casos, a mais de 20 quilômetros longe da unidade escolar, dependendo exclusivamente do transporte escolar.**

**Cerca de 95% das residências há somente internet via rádio, sem a presença de sinal de telefonia móvel, ficando a comunicação restrita a aplicativos como WhatsApp, Messenger etc. E, portanto, 5% das residências não possuem nenhum tipo de comunicação por meios tecnológicos.**

**Alguns pais/responsáveis não possuem meio de transporte próprio. Em caso de qualquer intercorrência na unidade escolar, fica prejudicado o pronto atendimento dos pais/responsáveis.**

### 4. OBJETIVOS

#### 4.1. OBJETIVO GERAL

**Fortalecer os processos de governança da escola, definindo estratégias, ações e rotinas de atuação para o enfrentamento da epidemia enquanto persistirem as recomendações nacionais, estaduais e/ou regionais de prevenção ao contágio da COVID-19, buscando assegurar a continuidade da sua missão educacional pautada pela proteção e segurança da comunidade escolar/acadêmica.**

#### 4.2. OBJETIVOS ESPECÍFICOS

- Identificar os cenários de riscos (com base nas ameaças, território envolvido, vulnerabilidades e capacidades instaladas do estabelecimento de ensino);**
- Definir as dinâmicas e ações operacionais e adotar os protocolos operacionais específicos, abrangendo todas as atividades do estabelecimento e todos os membros da comunidade escolar e cumprindo todas as recomendações oficiais;**
- Estabelecer uma Unidade de Gestão Operacional que assegure a implementação das dinâmicas e ações definidas para diferentes fases, em especial, na retomada de atividades presenciais;**
- Promover acesso à informação constante de boletins atualizados e outros materiais de fontes oficiais sobre a pandemia, formas de contágio e formas de prevenção;**
- Garantir uma eficiente comunicação interna (com alunos, professores e funcionários) e externa (com pais e/ou outros familiares dos alunos, fornecedores e população em geral);**
- Determinar quais os recursos necessários para dar uma resposta efetiva e competente, adequada a cada fase de risco/prontidão associada à COVID-19;**
- Implementar as ações de resposta, mitigação e recuperação, em cada fase, abrangendo toda a atividade do estabelecimento;**
- Monitorar e avaliar as ações/medidas implementadas, possibilitando ajustes nas estratégias frente aos resultados esperados;**

- Identificar eventuais casos suspeitos de COVID-19, orientando/encaminhando para que de imediato possam usufruir de apoio da escola e por parte dos serviços de saúde, evitando ou restringindo situações de contágio;
- Assegurar a continuidade da missão educativa, estabelecendo estratégias e metodologias pedagógicas adaptadas, buscando qualidade e equidade no atendimento escolar;
- Garantir condições sanitárias, profissionais, tecnológicas e apoio psicológico compatíveis com o momento da pandemia e pós-pandemia, garantindo a segurança da comunidade escolar nos aspectos sanitários, de higiene, saúde física e mental/emocional.

## 5. CENÁRIOS DE RISCO

Este plano de contingência está elaborado para cenários de risco específicos, que consideramos se aplicar ao nosso estabelecimento educativo. Em tais cenários são considerados o território de alcance da ameaça (COVID-19) com que se tem que lidar, bem como as vulnerabilidades e capacidades instaladas/a instalar.

### 5.1. Ameaça(s)

A principal ameaça a que o plano de contingência visa dar resposta é uma ameaça biológica, uma pandemia, mais exatamente, a transmissão do vírus 2019-nCoV, que tem impacto direto no sistema cardiorrespiratório<sup>1</sup>, desencadeando no organismo humano a COVID-19.

A transmissão ocorre através:

Gotículas ou micro gotículas de saliva e secreção nasal, etc, projetadas por uma pessoa infectada e que atingem diretamente a boca, nariz e/ou olhos de outra pessoa. Essas gotículas podem atingir a boca, olhos ou nariz de pessoas próximas ou por contato:

\*De contato físico com pessoa contaminada, como, por exemplo, ao apertar a mão de uma pessoa contaminada e em seguida levar essa mão à boca, ao nariz ou aos olhos.

\*De objetos ou superfícies contaminadas e posterior contato com a boca, nariz ou olhos. Não podendo ser descartada a possibilidade de transmissão pelo ar em locais públicos – especialmente locais cheios, fechados e mal ventilados.

Depois do vírus atingir as mucosas, a maioria das pessoas desenvolve a doença com sintomas amenos. Há, contudo, pessoas que desenvolvem quadros de grande gravidade que, em certos casos, causam a morte do paciente. A probabilidade de complicações graves é mais comum em pessoas de grupos etários mais idosos e/ou na presença de outras doenças crônicas. Contudo, começam a aparecer mais casos em outras faixas de idade e em pessoas sem comorbidades aparentes.

Por outro lado, segundo a Organização Pan-Americana da Saúde (OPAS) e a OMS, calcula-se que a taxa de mortalidade associada à COVID-19 seja substancialmente maior que a da gripe sazonal (0,02% para 3,6% ou mais). A taxa de transmissão é elevada (cerca de 3, ou seja, 1 pessoa contamina, em média, 3 pessoas). Sem estratégias de distanciamento físico, deixando o vírus se transmitir livremente, a taxa de contaminação pode atingir, eventualmente, até 50 a 70%, o que teria por consequência a falência total de sistemas de saúde e funerários, pois teríamos milhões de mortos e um cenário extremamente crítico.

---

<sup>1</sup> Segundo dados da OMS, com base em análise possível de 56.000 pacientes, 80% têm ausência de sintomas ou sintomas leves (febre, tosse, alguma dificuldade em respirar, etc.), 14% sintomas mais severos (sérias dificuldades em respirar, grande falta de ar e pneumonias) e 6% doença grave (insuficiência pulmonar, choque séptico, falência de órgãos e risco de morte).

Cabe ainda ressaltar que a falência dos sistemas de saúde e funerário não depende somente da taxa de contaminação, mas sobretudo da capacidade de atendimento dos casos graves da doença que podem atingir o nível de saturação mesmo em contexto de taxas menores de contágio. Não existe ainda nenhuma vacina disponível e provavelmente não estarão disponíveis ainda em 2020. Também não existem tratamentos medicamentosos específicos suficientemente testados, embora alguns medicamentos - tradicionalmente utilizados no tratamento de outras doenças - tenham sido utilizados com aparente sucesso, que não se sabe advir de qual ou de sua combinação com outros, e alguns novos medicamentos começam a ser testados.

Assim, a esta ameaça principal do vírus em si e da doença - por vezes mortal - que ele desencadeia, juntam-se, no mínimo, mais duas:

a) a ameaça de uma profunda crise econômica e financeira;

b) a ocorrência de contextos de perturbações emocionais pessoais e desequilíbrios sociais variados. Nos dois últimos casos, o planejamento de estratégias mais adequadas para prevenir e restringir novos contágios, quando da retomada gradual de atividades, pode contribuir significativamente para o controle da doença e dirimir os impactos colaterais, favorecendo um ambiente mais propício à recuperação econômica e dos impactos psico-sociais da pandemia.

Em síntese, a ameaça é real e de natureza complexa, uma vez que:

a) o vírus é novo, com elevada taxa de mutação (sem que saibamos, totalmente, o que isso implica);

b) seus impactos dependem das medidas de contingenciamento tomadas em tempo;

c) os efeitos potenciais de curvas de crescimento epidemiológico, súbito e alto, sobre os sistemas de saúde são grandes, o que pode afetar a capacidade de resposta e a resiliência individual e comunitária e, por retroação, aumentar muito o risco;

d) seu impacto na situação econômica global e de cada país pode gerar uma forte crise;

e) o inevitável choque entre medidas de distanciamento social e preocupação de dinamização da atividade econômica pode criar conflitos e impasses difíceis de ultrapassar;

f) aos períodos de distanciamento social mais extensivo têm que suceder-se períodos de maior flexibilização e tentativa de retomar a normalidade que, contudo, podem vir a gerar novas necessidades de distanciamento.

## 5.2. Caracterização do Território

No caso concreto da Escola Municipal Barra da Prata foi julgada como ajustada a descrição de território que segue:

Possui 3 salas de aula, uma sala de livros, uma sala para depósito, uma sala de professores, uma sala de direção, uma cozinha, uma sala para materiais de Educação Física, um refeitório aberto com uma pia coletiva, uma caixa de areia, um parquinho (balanço, escorrega, gangorra), quatro banheiros sendo três para os estudantes, com três sanitários e um banheiro coletivo para os professores e funcionários.

O quadro de estudantes é composto por 43 estudantes sendo: 10 estudantes da educação infantil (Vespertino) destes 9 estudantes que utilizam transporte e 33 estudantes do Ensino fundamental séries iniciais (vespertino) destes 25 que utilizam transporte, que atende estudantes de Itaiópolis, Santa Terezinha e Vitor Meireles.

O quadro de funcionários é composto por 5 professores, 1 Gestora e 1 Servente/merendeira.



A Unidade Escolar é localizada à 35 quilômetros do centro da cidade de Vitor Meireles, sem pavimentação asfáltica e com difícil acesso nos dias de chuva principalmente para o transporte escolar.

A maioria dos estudantes são filhos de agricultores, que residem, em muitos casos, mais de 20 quilômetros longe da unidade escolar, dependendo exclusivamente do transporte escolar.

Cerca de 95% das residências há somente internet via rádio, sem a presença de sinal de telefonia móvel, ficando a comunicação restrita a aplicativos como WhatsApp, Messenger etc. E, portanto, 5% das residências não possuem nenhum tipo de comunicação por meios tecnológicos.

Alguns pais/responsáveis não possuem meio de transporte próprio. Em caso de qualquer intercorrência na unidade escolar, fica prejudicado o pronto atendimento dos pais/responsáveis.

São famílias de média e baixa renda, que podem encontrar algumas dificuldades, para seguir as normas de higiene necessárias em suas residências.

A 100 metros da Unidade Escolar encontra-se uma Unidade Básica de Saúde, com apenas uma Técnica de Enfermagem e uma vez na semana tem atendimento com médico.

Na Unidade Escolar há 3 entradas, uma que o transporte escolar entra para deixar os estudantes e duas somente para acesso de pessoas.

A segurança dos estudantes que utilizam a linha de transporte escolar atendida pelo município de Itaiópolis, fica prejudicada pela falta de acesso à uma ponte, obrigando os estudantes a descer do transporte, atravessar a pé uma ponte pênsil e usar outro ônibus.

Os estudantes que estiverem febris não poderão entrar no transporte escolar e se durante o percurso elevar a temperatura, quando chegar na escola serão encaminhados para a unidade Básica de Saúde acompanhado por um profissional da escola e será comunicado aos pais para buscá-los.

### 5.3. Vulnerabilidades

A Escola Municipal Barra da Prata toma em consideração, na definição de seu cenário de risco, as vulnerabilidades gerais e específicas que seguem:

- a) facilitação de condições que permitam a transmissão do vírus, através de contatos diretos (aperto de mão, beijos, atingimento por partículas de pessoa infectada que tosse ou espirra, etc.) ou mediados (toque em superfícies infectadas, etc., seguido de toque com as mãos na boca, nariz e olhos), particularmente, em sociedades com hábitos sociais de maior interatividade física interpessoal;
- b) falta de certos hábitos e cuidados de higiene pessoal e relacional ou negligência no seu cumprimento, nomeadamente os hábitos associados à lavagem regular e adequada das mãos, etiquetas corretas de tossir e espirrar;
- c) insuficiente educação da comunidade escolar para a gestão de riscos e para a promoção da saúde (em especial, contextos epidemiológicos) que, em certos casos, se associa a baixa educação científica e dificuldades de pensamento crítico;
- d) atitudes de negação do vírus, da COVID-19 e/ou de seu impacto, decorrente de fake news e difusão de informação não validada cientificamente;

- e) condições específicas dos estabelecimentos, tais como tipo e dimensões das instalações físicas, condições de arejamento, espaço disponível para suficiente espaçamento das pessoas, etc.;
- f) baixa percepção de risco e o descumprimento de regras sociais (por exemplo, distanciamento e isolamento social, uso de máscaras, entre outros);
- g) existência de atores pertencendo a grupos de risco;
- h) atividades essencialmente presenciais e desenvolvidas em grupos;
- i) dependência de meios de transporte coletivos urbanos, eventualmente saturados;
- j) falta de formação dos professores para usar tecnologia na educação;
- k) alunos sem espaço adequado para estudo em casa, falta de equipamentos como computadores e notebooks e problemas na conexão à internet;
- l) horário único de acesso às aulas e intervalos (recreios), causando possível aglomeração na entrada e saída das pessoas;
- m) espaço inadequado impedindo de seguir as regras de distanciamento;
- n) número insuficiente de funcionários para a higienização dos ambientes;
- o) falta de apoio psicológico compatível com o momento da pandemia e pós-pandemia;
- p) segurança no transporte escolar prejudicada pela falta de monitores, considerando que: o transporte é realizado por duas prefeituras (Itaiópolis- Vitor Meireles), não havendo até o momento perspectiva de contratação ou qualquer outra forma legal para sanar essa vulnerabilidade; Também fica prejudicada, pela falta de funcionários, a fiscalização de todas as diretrizes do transporte escolar, durante a chegada e a partida dos estudantes na unidade escolar;
- r) a Unidade Escolar é localizada à 35 quilômetros do centro da cidade de Vitor Meireles, sem pavimentação asfáltica e com difícil acesso nos dias de chuva principalmente para o transporte escolar;
- s) a maioria dos estudantes são filhos de agricultores, que residem, em muitos casos, mais de 20 quilômetros longe da unidade escolar, dependendo exclusivamente do transporte escolar;
- t) cerca de 95% das residências há somente internet via rádio, sem a presença de sinal de telefonia móvel, ficando a comunicação restrita a aplicativos como WhatsApp, Messenger etc. E, portanto, 5% das residências não possuem nenhum tipo de comunicação por meios tecnológicos;
- u) Alguns pais/responsáveis não possuem meio de transporte próprio. Em caso de qualquer intercorrência na unidade escolar, fica prejudicado o pronto atendimento dos pais/responsáveis;
- v) são famílias de média e baixa renda, que podem encontrar algumas dificuldades, para seguir as normas de higiene necessárias em suas residências;

#### 5.4. Capacidades instaladas/ a instalar

A Escola Municipal Barra da Prata considera já ter instaladas e a instalar as seguintes capacidades:

Capacidades instaladas

- a) materiais para higienização do local;
  - b) termômetro;
  - c) álcool e máscaras para a prevenção do covid;
  - d) sabonete líquido;
  - e) papel toalha;
  - f) profissional responsável para a medição de temperatura quando o estudante chegar na Unidade Escolar;
- Capacidades a instalar:
- a) formação específica, de acordo com o planejamento que segue:
- Capacitação: Plancon Edu Covid-19 – Formação Municipal e Escolas – Regional Amavi: aconteceu nos dias: 07/10; 14/10; 20/10; e 26/10 através do canal do YouTube
- Palestras com profissionais da saúde e defesa civil (dependendo da disponibilidade dos profissionais) ou com a equipe gestora e membros da comissão para toda a comunidade escolar obedecendo todas as normas de segurança. As mesmas serão realizadas em vários momentos, utilizando também as tecnologias (webnar, google meet);
- b) treinamento, incluindo simulados, conforme o planejamento que segue:
- Será feito conforme surgirem as necessidades em fazer pesquisas, interações...
- Panfletos com orientações sobre as medidas preventivas do COVID-19, para toda a comunidade escolar, que devem ser seguidas desde a saída de casa, no transporte escolar, na chegada e permanência da Unidade Escolar e bem como ao retorno para as casas;
- c) estabelecer fluxos de encaminhamento de pessoas com sintomas à rede de atenção pública ou privada;
  - d) rastreamento e afastamento de contatos de casos suspeitos e ou confirmados;
  - e) ambiente específico para isolamento de pessoas que no meio do expediente/aula possam vir a ter algum tipo de sintoma;
  - f) espaço físico para os alunos manterem o distanciamento;
  - g) Totem;
  - h) Placa de sinalização;
  - i) Tapetes;
  - j) Lixeiras com pedal;
  - k) Carrinho de limpeza;
  - l) Fitas adesivas para demarcação do espaço;
  - m) Dispenser para sabonete líquido e papel toalha;

## 6.NÍVEIS DE PRONTIDÃO/AÇÃO

**Modelo de Plano de Contingência de Proteção e Defesa Civil para  
Escolas do Ensino Fundamental e Médio.**

Este plano de contingência vincula-se aos níveis de prontidão/ação definidos no Quadro 1, que estão baseados em indicações da OMS e correspondem à terminologia que vem sendo utilizada pelo Ministério da Saúde em suas análises. Tal terminologia parece-nos a mais adequada tanto à natureza da pandemia, como para os estabelecimentos a que se destina: Preparação; Resposta (subdividida em Contenção e Mitigação); e Recuperação.

FASES	SUBFASES	CARACTERÍSTICAS	Plancon estadual
PREPARAÇÃO		Não existe epidemia ou existe em outros países de forma ainda não ameaçadora	
RESPOSTA	Contenção (por vezes, subdividida em simples no início e alargada quando já há casos no país/estado)	<p>Pode ir desde quando há transmissão internacional em outros países ou casos importados em outros estados (contenção inicial) até à situação da existência de cadeias secundárias de transmissão em outros estados e/ou casos importados no estado, mas sem cadeias de transmissão secundária (contenção alargada).</p> <p>Inclui medidas como o rastreamento (por meio de testes), isolamentos específicos (para evitar o contágio da população a partir de casos importados) e vigilância de entradas, saídas e deslocamentos de pessoas, buscando erradicar o vírus. O limite da contenção é quando as autoridades perdem o controle do rastreamento, o vírus se propaga e entra em transmissão local. Considera-se na fase de Contenção duas subfases Contenção Inicial e Contenção Alargada.</p>	<p>Alerta (quando somente há ocorrências em outros estados)</p> <p>e</p> <p>Perigo Iminente (quando há casos importados no estado, mas sem cadeias de transmissão secundária)</p>

**Modelo de Plano de Contingência de Proteção e Defesa Civil para  
Escolas do Ensino Fundamental e Médio.**

	<p><b>Mitigação</b></p> <p>(Podendo, se houver medidas muito firmes como testagem generalizada, isolamento de casos e impedimento de entradas chegar até à Supressão)</p>	<p>A mitigação deve começar logo quando há transmissão local e intensificar-se quando há transmissão sustentada ou comunitária.</p> <p>Sabendo-se que não será possível evitar todos os contágios, tenta-se diminuir o avanço da pandemia, com ações como suspensão de aulas, fechamento de comércio, bares e restaurantes, cancelamento de eventos esportivos, congressos, shows e espetáculos, suspensão ou limitação de transportes, etc.</p> <p>Quando a situação de contágio está sob maior controle e caminha para uma fase de recuperação estas medidas restritivas podem ser flexibilizadas.</p>	<p align="center">Emergência de Saúde Pública</p>
<p align="center"><b>RECUPERAÇÃO</b></p>		<p>Caracteriza-se inicialmente pela redução do contágio e óbitos e controle parcial da epidemia, sustentada em indicadores oficiais de evolução de taxas de contágio e de ocupação de atendimento hospitalar. Posteriormente, pela superação do surto epidêmico e/ou surgimento de vacina e/ou descoberta de medicamentos adequados para o tratamento da COVID-19, comprovados cientificamente pelas autoridades competentes podendo considerar-se consolidada (recuperação plena). Até que isso aconteça, deve-se manter medidas preventivas adequadas para evitar o surgimento de novos focos de infecção e reversão do achatamento da curva de contágio. Na ocorrência de reversão da redução do contágio as medidas adequadas de prevenção e controle deverão ser retomadas, em partes similares às previstas para a fase de Contenção.</p>	

**Quadro 1. Níveis de prontidão/ação a considerar no PLACON-EDU para a COVID-19.**

**Fonte: Adaptado de um modelo geral de fases considerado pela OMS e, como base nos quais, muitos países elaboraram seus planos de contingência.**

## 7. GOVERNANÇA E OPERACIONALIZAÇÃO DA RESPOSTA

A gestão de uma situação de crise, tão grave como aquela com que nos confrontamos e temos que lidar, exige um ajuste na governança da escola, adequando-a ao momento muito particular que vivemos. Neste plano, consideramos em conjunto e de forma relacionada, três domínios essenciais:

7.1) os principais domínios em que se devem situar as Dinâmicas e Ações Operacionais a definir;

7.2) a Unidade de Gestão Operacional (Sistema de Comando Operacional) que se torna necessário constituir para coordenar toda a implementação a eventuais ajustes do plano, indicando equipe e responsável em cada domínio;

7.3) Sistema de Vigilância e Comunicação (Sistema de Alerta e Alarme) que permite identificar que conjunto de medidas e/ou ajustes que se torna necessário implementar.

### 7.1. Dinâmicas e Ações Operacionais

As dinâmicas e ações operacionais a serem implementadas estão organizadas segundo o esquema do Quadro 2.

Na definição das dinâmicas e ações tomamos como referência a ferramenta de qualidade 5W2H. Os 5 W (das iniciais do nome em inglês) são: W1) porque será feito; W2) o que será feito; W3) onde será feito; W4) quando será feito; W5) quem o fará. Os dois H: H1) como será feito; H2) quanto custará.

Os quadros síntese que seguem resumem as principais dinâmicas e sugestões de ações que podem ser realizadas, sendo que as diretrizes com mais detalhes estão disponíveis nos links de acesso.

Porquê (domínios): MEDIDAS SANITÁRIAS (promover a saúde e prevenir a transmissão do vírus)

Diretrizes: Link de Acesso: <https://drive.google.com/file/d/13JpI3blnU3Do59SkO8xIQLI2LUcc5rJ8/view?usp=sharing>

O quê (ação)	Onde	Quando	Quem	Como	Quanto
Higiene das mãos de todos os membros da comunidade escolar	Entrada da escola, no refeitório e pátio, sala de aula, antes e depois do recreio, nos banheiros.	Permanente	Diretora da unidade escolar: Maria Bieléski e Servente/ merendeira Natalia Dequado Cadena	Sinalização e avisos escritos	Aquisição necessária de 1 esguicho (dispenser) com custo unitário aproximado de R\$ 37,40 (entregue pela Secretaria da Educação). Álcool glicerinado para higienização

**Modelo de Plano de Contingência de Proteção e Defesa Civil para  
Escolas do Ensino Fundamental e Médio.**

					das mãos 1 galão de 5 litros. (Adquirido com o dinheiro do PDDE, com o custo de R\$44,98)
Demarcação de espaços evitando aglomerações	Pátios, banheiros, salas de aula, recepção...	Permanente	Diretora da unidade escolar: Maria Bieléski e Servente/merendeira Natalia Dequado Cadena	Sinalização e avisos escritos	Necessário 100 metros de fitas com custo unitário aproximado de: R\$ 33,50 e 10 placas de sinalização com custo de (verificando valor)
Medição de temperatura de toda comunidade escolar	Entrada e saída	Diariamente	Diretora da unidade escolar: Maria Bieléski e Servente/merendeira Natalia Dequado Cadena	Controle de acesso	Necessário 1 aparelho de medição de temperatura, já encaminhado pela Secretária da Educação.
Isolamento de casos suspeitos	Encaminhamento para a Unidade Básica de Saúde	Quando necessário até chegada do responsável pelo aluno	Diretora da unidade escolar: Maria Bieléski	Deteção precoce de casos suspeitos, com sintomas como temperatura elevada	Sem custo
Rastreamento de contatos	Instituição	Ao suspeitar de um caso.	Diretora da unidade escolar: Maria Bieléski	Identificar os contatos com casos confirmados e afastá-los preventivamente	Pessoa responsável pelo contato e com as pessoas.

**Quadro 2: Esquema de organização DAOP Medidas Sanitárias**

**Porquê (domínios): QUESTÕES PEDAGÓGICAS**

**Diretrizes:** Link de Acesso: <https://drive.google.com/file/d/1n97iksLAGrEv2uJnPzCtVI02UNLZH2s/view?usp=sharing>

**Modelo de Plano de Contingência de Proteção e Defesa Civil para  
Escolas do Ensino Fundamental e Médio.**

**Exemplo:**

O quê (ação)	Onde	Quando	Quem	Como	Quanto
Quadro de horários alternados por turma	Entrada, saída, salas de aula, pátio...	Permanente	Diretora da unidade escolar: Maria Bieléski	Definição de cronograma com horários diferentes para entrada e saída das turmas e para recreios e intervalos	Necessário... (Sem custo)
Desmembramento de turmas em "subturmas", em quantas forem necessárias	Turmas	Permanente	Diretora da unidade escolar: Maria Bieléski	Definição de dias ou semanas fixas em que as "subturmas" poderão ir à escola assistir aulas presenciais	Contratação de mais professores (Secretaria Municipal da Educação encaminha contratação para Prefeitura Municipal de Vitor Meireles)
Formação referente a métodos de prevenção para a não transmissão do vírus	Ambiente escolar	Antes do retorno das aulas presenciais	Diretora da unidade escolar: Maria Bieléski	Preparação de curso por professores e profissionais da área da saúde	Necessidade de parceria ou contratação de instrutor
Orientação dos alunos quanto às medidas preventivas	Salas de aula	Periodicamente	Diretora da unidade escolar: Maria Bieléski	Elaboração de material informativo/cartilhas	Necessário impressão aproximada de informativos, conforme o número de alunos. (Verificando o valor das impressões)

**Quadro 3: Esquema de organização DAOP Questões Pedagógicas**

**Porquê (domínios): ALIMENTAÇÃO ESCOLAR**

Diretrizes: Link de Acesso:

[https://drive.google.com/file/d/1KETWKjDA630i\\_rrQ5GNENoikK4kSd1Gt/view?usp=sharing](https://drive.google.com/file/d/1KETWKjDA630i_rrQ5GNENoikK4kSd1Gt/view?usp=sharing)

**Exemplo:**

O quê (ação)	Onde	Quando	Quem	Como	Quanto
--------------	------	--------	------	------	--------



**Modelo de Plano de Contingência de Proteção e Defesa Civil para  
Escolas do Ensino Fundamental e Médio.**

Atualização do Manual de Boas Práticas de Manipulação e dos Procedimentos Operacionais Padrão	Unidade Escolar	Antes da retomada às aulas	Diretora da unidade escolar: Maria Bieléski	Reunir equipe responsável pela produção e manipulação de alimentos  Adequar as normas e procedimentos considerando recomendações COVID 19	Não há necessidade de recursos financeiros
Capacitação da equipe que realiza os procedimentos alimentares quanto às novas normas de elaboração, acondicionamento, preparo, modo de servir, recolhimento e limpeza de utensílios, entre outros.	Unidade Escolar	Antes da retomada as aulas, durante o retorno	Direção Escolar, SCO.	Reunir a equipe responsável pela produção de alimentos para o treinamento  Definir dia, horário, forma (presencial ou virtual), materiais, etc.  Esclarecer dúvidas	Verificar se há necessidade de recursos financeiros
Testagem do método e monitorar o processo estabelecido	Unidade Escolar	Antes da retomadas as aulas, durante o retorno	Direção Escolar e SCO	Estabelecer forma de monitoramento diário	Verificar se há necessidade de recursos financeiros

**Quadro 4: Esquema de organização DAOP Alimentação Escolar**

**Porquê (domínios): TRANSPORTE ESCOLAR**

**Diretrizes:** Link de Acesso: [https://drive.google.com/file/d/1-f\\_KWOhot0A263pxiacSmpvm\\_BgexkGC/view?usp=sharing](https://drive.google.com/file/d/1-f_KWOhot0A263pxiacSmpvm_BgexkGC/view?usp=sharing)

**Exemplo:**

O quê (ação)	Onde	Quando	Quem	Como	Quanto
Medidas gerais envolvendo veículos e passageiros	Transporte escolar/unidade escolar	Antes do retorno às aulas (Na chegada e na saída do estudante)	SCO, Direção  Prefeitura municipal (monitor)	Controle do limite de passageiros e da lotação  Seguir as regras de distanciamento, intervalos entre bancos, entrada e saída de pessoas, uso de máscaras, controle da temperatura, etc.	Verificar se é necessário recurso financeiro (Monitor)

**Modelo de Plano de Contingência de Proteção e Defesa Civil para  
Escolas do Ensino Fundamental e Médio.**

				<b>Padronizar procedimentos de limpeza, higienização e controle</b>	
<b>Medidas voltadas aos prestadores de serviços</b>	<b>Unidade escolar</b>	<b>Antes do retorno às aulas</b>	<b>SCO, Direção</b>	<b>Orientação aos servidores e prestadores de serviços quanto às medidas sanitárias e sua correta e adequada aplicação;</b>  <b>Notificação de casos suspeitos</b>	<b>Verificar se é necessário recurso financeiro</b>
<b>Medidas com foco aos pais e responsáveis</b>	<b>Unidade escolar</b>	<b>Antes do retorno às aulas</b>	<b>SCO, Direção</b>	<b>Realizar campanha de orientação para uso de transporte próprio e recomendações e cuidados com os filhos na utilização de transporte escolar</b>	<b>Verificar montante de recursos necessários para atender a demanda</b>
<b>Medidas cabíveis as autoridades fiscalizadoras</b>	<b>SCO, Direção</b>	<b>Antes do retorno às aulas</b>	<b>SCO, Direção</b>	<b>Promover ações e intensificar operações de fiscalização e controle</b> <b>Verificar uso de EPIs e EPCs conforme recomendação sanitária</b>	<b>Verificar montante de recursos necessários para atender a demanda</b>

**Quadro 5: Esquema de organização DAOP Transporte Escolar**

**Porquê (domínios): GESTÃO DE PESSOAS**

**Diretrizes: Link de Acesso:**

<https://drive.google.com/file/d/13fykW7jWvt7CYvppxmCHIWM15D3Q61eF/view?usp=sharing>

**Exemplo:**

<b>O quê (ação)</b>	<b>Onde</b>	<b>Quando</b>	<b>Quem</b>	<b>Como</b>	<b>Quanto</b>
<b>Mapeamento de Grupos de Risco</b>	<b>Unidade Escolar</b>	<b>Antes da retomada das aulas e durante</b>	<b>Direção e SCO</b>	<b>Orientar quanto a apresentação de documentos comprobatórios</b> <b>Diagnosticar quantidade de estudantes e servidores que se enquadram no grupo de risco</b>	<b>Verificar se haverá necessidade de recursos financeiros e o montante</b>

**Modelo de Plano de Contingência de Proteção e Defesa Civil para  
Escolas do Ensino Fundamental e Médio.**

				Elaborar formulário específico para proceder a avaliação diagnóstica	
Treinamento e capacitação quanto às diretrizes e protocolos escolares, sanitários, de transporte público e escolar, entre outros.	Unidade escolar	Antes da retomada das aulas	SCO, direção e instituições parceiras	Organização de exercícios simulados de mesa e de campo	Considerar valores para material didático, alimentação, deslocamento, etc. Se for presencial
Organização do trabalho presencial e trabalho remoto	Unidade Escolar	Antes da retomada das aulas	Direção, professores e SCO	Planejar em conjunto com SCO e professores procedimentos para aulas presenciais e remotas  Distribuir tarefas administrativas que possam ser realizadas remotamente Preparar material para aulas remotas e meio de chegar aos estudantes	Verificar se haverá necessidade de recursos financeiros e o montante
Acolhimento e Apoio Psicossocial	Unidade Escolar	Ao recomençar as aulas e no durante o retorno	Direção e SCO Instituições parceiras	Preparar um ambiente acolhedor para recepção da comunidade escolar Promover campanhas motivacionais utilizando diferentes meios de comunicação Prestar apoio psicossocial	Verificar se haverá necessidade de recursos financeiros e o montante

**Modelo de Plano de Contingência de Proteção e Defesa Civil para  
Escolas do Ensino Fundamental e Médio.**

				<p>tanto ao corpo discente quanto ao docente e outros servidores</p> <p>Estabelecer parcerias com, assistência social local entre outros para atendimento das demandas escolares</p>	
--	--	--	--	--	--

**Quadro 6: Esquema de organização DAOP Gestão de Pessoas**

**Porquê (domínios): TREINAMENTO E CAPACITAÇÃO**

**Diretrizes: Link de Acesso:**

**Exemplo:**

O quê (ação)	Onde	Quando	Quem	Como	Quanto
Capacitação e formação das equipes que compõem os SCOs	Secretaria de Educação, Escolas	Assim que divulgado Plano de contingência	CTC/DCSC	Plataformas digitais (Web conferencia/webinar, live)	Verificar quantitativo de recursos necessários
Tutorial, para os responsáveis pela apresentação dos assuntos	Secretaria de Educação, Escolas	Assim que divulgado Plano de contingência	Depto de comunicação	Plataformas digitais ( Web conference/webinar, live, Podcasts)	Verificar quantitativo de recursos necessários
Treinamento para as equipes escolares sobre a aplicação das diferentes diretrizes e protocolos	Secretaria de Educação, Escolas	Assim que divulgado Plano de contingência	GT respectivos	Plataformas digitais (Web conferencia/webinar, live, Podcasts)	Verificar quantitativo de recursos necessários
Participação de simulados de mesa	Unidade escolar home office	Antes do retorno às aulas	Direção, professores, servidores	Realização on line utilizando plataformas virtuais	Não há custo
Realização de simulados de campo nas unidades escolares	Unidade escolar	Antes do retorno das aulas	Direção, SCO, professores.	Exercício realizado nas unidades escolares testando os protocolos estabelecidos	Exercício realizado nas unidades escolares testando os protocolos estabelecidos

**Quadro 7: Esquema de organização DAOP Treinamento e Capacitação**

**Porquê (domínios): INFORMAÇÃO E COMUNICAÇÃO**

Diretrizes: Link de Acesso:

**Exemplo:**

O quê (ação)	Onde	Quando	Quem	Como	Quanto
Organizar um plano de comunicação para orientar a comunidade escolar sobre os procedimentos alimentares, de transporte, de medidas sanitárias, questões pedagógicas, de gestão de pessoas, de treinamento e capacitação, de finanças.	Secretaria de Educação, Unidades Escolares em parceria com Saúde, Assistência, Proteção e Defesa Civil, entre outras	Antes da retomada das aulas, durante o retorno até a normalidade	Setor de Comunicação (quando houver), SCO, Direção Coordenadoras regionais e municipais, etc	Articular parcerias interinstitucionais  Utilizar diferentes meios de comunicação (mídias sociais, grupos de whatsapp, encontros virtuais, etc)  Estabelecer o tipo de comunicação a ser feita: aviso, alerta, news letter, etc.	Verificar se haverá necessidade de recursos financeiros e o montante
Estabelecer o processo de comunicação entre o SCO, a comunidade escolar, a comunidade externa e os meios de comunicação locais	Secretaria de Educação, Unidade escolar.	Antes da retomada das aulas, durante o período até o retorno definitivo	SCO, direção	Definir um fluxograma de informações  Contatar com meios de comunicação locais (rádios, TV, imprensa)  Estabelecer quem será o interlocutor	Verificar quantitativo de recursos financeiros demandados

**Quadro 8: Esquema de organização DAOP Informação e Comunicação**

Porquê (domínios): FINANÇAS

Diretrizes: Link de Acesso:

Exemplo:

O quê (ação)	Onde	Quando	Quem	Como	Quanto
Identificar fonte de recursos e valores para aquisição de materiais, equipamentos e produtos necessários para a segurança sanitária e pedagógica do público alvo	Secretaria Educação ou Unidade Escolar	Imediatamente	Setor Financeiro – Licitação (PDDE)	Identificar rubricas e fontes de recurso existentes Informar quantitativo existente e necessidade de buscar recursos externos  Orientar quanto a formas de aquisição	Valor correspondente as necessidades apontadas nas diferentes diretrizes e protocolos
Aquisição de EPIs (máscaras, termômetros para medição temperatura, lixeiras com tampa, etc) na quantidade suficiente para X meses	Secretaria Educação ou Unidade Escolar	Antes da retomada das aulas	Setor Financeiro – Licitação (PDDE)	Definir a quantidade necessária Elaborar a TR Licitar ou Ata de Registro de Preço Proceder a aquisição e controlar	Valor correspondente a quantidade solicitada
Aquisição de álcool 70 % e álcool gel	Secretaria Educação ou Unidade Escolar	Antes da retomada das aulas	Setor Financeiro – Licitação (PDDE)	Definir a quantidade necessária Elaborar a TR Licitar ou Ata de Registro de Preço Proceder a aquisição e controlar	Valor correspondente a quantidade solicitada
Aquisição de EPCs como termômetros para medição temperatura, lixeiras com tampa, dispensadores em álcool gel,	Secretaria Educação ou Unidade Escolar	Antes da retomada das aulas	Setor Financeiro – Licitação (PDDE)	Definir a quantidade necessária Elaborar a TR Licitar ou Ata de Registro de Preço	Valor correspondente a quantidade solicitada

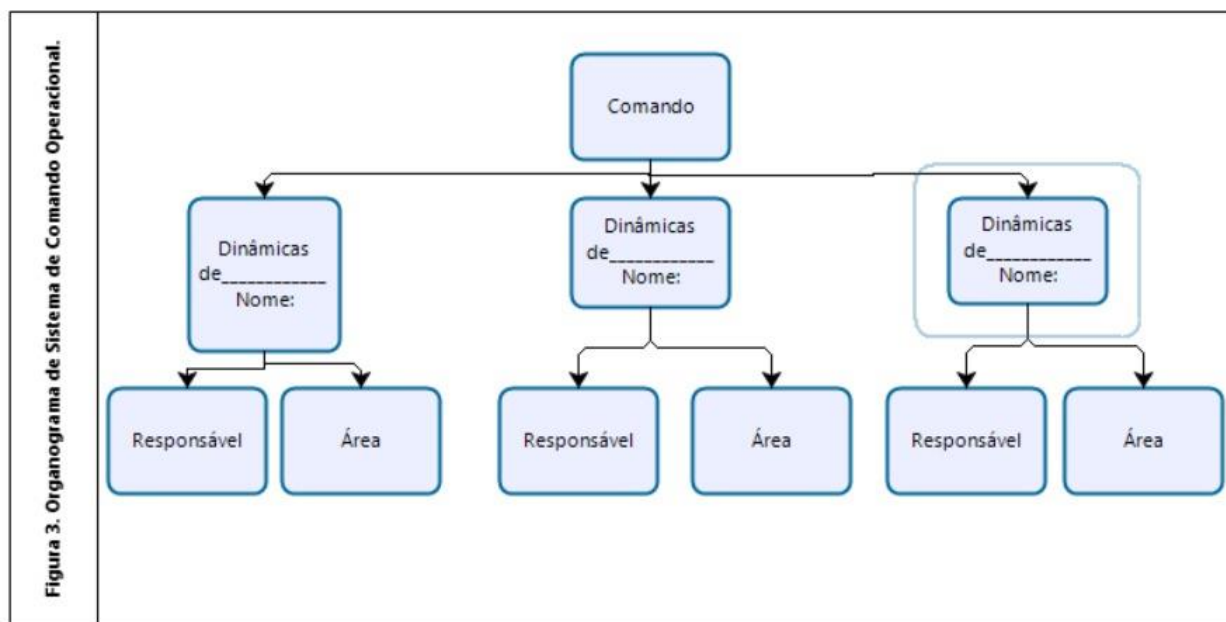
**Modelo de Plano de Contingência de Proteção e Defesa Civil para  
Escolas do Ensino Fundamental e Médio.**

etc, na quantidade suficiente para X meses				Proceder a aquisição e controlar	
--	--	--	--	----------------------------------	--

**Quadro 8: Esquema de organização DAOP Finanças**

**7.2. Unidade de Gestão Operacional (Sistema de Comando Operacional/Comitês Escolares)**

A Escola Municipal Barra da Prata adotou a seguinte estrutura de gestão operacional.



Cada uma das caixas no organograma deve ser devidamente nominada e identificada com telefone, email, whatsapp da pessoa com poder de decisão.

DIRETRIZES	NOMES:	CONTATO Whatsapp:	E-MAIL
DAOP FINANÇAS	Cleia Lorini	(47) 98405-3729	cleialorini01@gmail.com
DAOP CAPACITAÇÃO E TREINAMENTO	Noeli Sepka	(47) 98493-3037	no.sepka@gmail.com

**Modelo de Plano de Contingência de Proteção e Defesa Civil para  
Escolas do Ensino Fundamental e Médio.**

<b>DAOP ALIMENTAÇÃO ESCOLAR</b>	<b>Joice Meri Montibeller</b>	<b>(47) 98427-7330</b>	<b>379890@profe.sed.sc.gov.br</b>
<b>DAOP TRANSPORTE ESCOLAR</b>			
<b>DAOP SANITÁRIAS</b>	<b>Natalia Dequado Cadena</b>	<b>(47) 98413-8162</b>	<b>ndequadocadena@gmail.com</b>
<b>DAOP GESTÃO MEDIDAS PEDAGÓGICAS</b>	<b>Gestora-Maria Bieléski</b>	<b>(47) 98447-1202</b>	<b>mariabieleski14@gmail.com</b>
<b>DAOP TREINAMENTO</b>			
<b>DAOP E COMUNICAÇÃO INFORMAÇÃO</b>			

### **7.3. Sistema Vigilância e Comunicação (Sistema de Alerta e Alarme)**

#### **7.3.1. Dispositivos Principais**

Nosso sistema de alerta e alarme está organizado em torno de 5 dispositivos principais de vigilância e comunicação:

- a) indicações provenientes de instituições hierarquicamente superiores e das entidades de saúde;
- b) sistema de observações e controle de evidências (tosse persistente de alguém, queixa de sintomas compatíveis com COVID-19, medição de temperatura em casos suspeitos);
- c) informações variadas plausíveis provenientes de diversas fontes (alunos e pais, funcionários, autoridades locais, entidades representativas e acreditáveis);
- d) simulados de algumas ações (e protocolos);



e) relatórios diários de responsáveis da Unidade de Gestão Operacional.

Com base nestes dispositivos procede-se um constante monitoramento das dinâmicas e ações implementadas e, se necessário, seu ajuste. No quadro abaixo apresenta-se como está organizado o sistema de vigilância e comunicação.

Nome	Função	Contato	Dispositivo
Maria Bieléski	Coordenação e ler diariamente toda a informação disponível, em especial, instruções de órgãos superiores e informações com potencial impacto na escola	(47) 98447-1202	WhatsApp

### 7.3.2. Monitoramento e avaliação

Tendo em vista a imprevisibilidade da evolução da pandemia, é fundamental o monitoramento constante do cenário de risco e das dinâmicas e ações operacionais adotadas, com avaliações de processos e resultados e constantes ajustes que se demonstrem necessários, para manter o plano de contingência atualizado. O registro das ações adotadas e das verificações realizadas é também importante para salvaguardar futuras questões legais.

Os registros diários da atividade da escola, da maior ou menor eficácia das diferentes dinâmicas e ações, de eventuais problemas detectados e como foram resolvidos, de questões que seja necessário resolver ou aspectos a serem alterados, serão realizados em boletins de preenchimento expedido como o modelo que se encontra anexo ao Caderno de Apoio ao PLANCON - COVID-19.

As avaliações mais detalhadas, de periodicidade a ser definida, serão realizadas em relatórios como o modelo que se encontra anexo ao Caderno de Apoio ao PLANCON - COVID-19.